

# ESCULTURA IFE, NIGERIA

## DICTAMEN CURATORIAL

Raffaella Cedraschi

Curadora

MUSEO NACIONAL DE LAS CULTURAS *del mundo*



La pieza aquí analizada corresponde **muy probablemente** al estado-reino de Ife, de la actual Nigeria, África.

## QUESTIONES GENERALES



[http://hum.lss.wisc.edu/hjdrewal/479--6\\_files/v3\\_slide0008\\_image001.jpg](http://hum.lss.wisc.edu/hjdrewal/479--6_files/v3_slide0008_image001.jpg)

El estado-reino de Ife estaba ubicado en la parte suroccidental del actual Nigeria, entre la sabana del norte y la selva. Su capital Ile-Ife fue fundada alrededor del S. VI pero su mayor esplendor en cuanto a extensión territorial y producción de esculturas rituales para los altares hechas en piedra, terracota y metal se ubica entre los siglos IX y XVI.

Ife es considerado como la cuna de los actuales Yoruba, unos de los grupos más importantes de Nigeria y países vecinos.



[https://en.wikipedia.org/wiki/Yoruba\\_people#/media/File:Yorubaland Cultural Area of West Africa.jpg](https://en.wikipedia.org/wiki/Yoruba_people#/media/File:Yorubaland_Cultural_Area_of_West_Africa.jpg)

Una versión del mito de origen Yoruba narra que Olodumare, el creador, envía a su hijo Obatala o Oduduwa (dependiendo de las versiones) para formar la tierra. En aquel entonces solo existía una gran extensión de agua. Oduduwa desciende entonces por una cadena de hierro y coloca una calabaza (o una concha de caracol gigante) llena de tierra sobre las aguas junto a un gallo joven. El gallo empieza a rascar y a esparcir la tierra, creando así el mundo. Oduduwa se convirtió en el primer rey y las cabezas y figuras de terracota y bronce que se encontraron el Ife representan a estos reyes sagrados (<https://africa.uima.uiowa.edu/chapters/ancient-africa/ife/>).



(Blier, 2012)

La escultura encontrada en la Aduana del AICM tiene muchos de los elementos presentes en este tipo de figuras: rasgos idealizados, corona de cuentas con penacho central, ausencia de marcas lineales en el rostro, collares, pulseras, tobilleras, cetro.

La cabeza es proporcionalmente mucho más grande que el resto del cuerpo, elemento muy común en la mayoría de las esculturas de la región, sobre todo en esculturas que representaban personajes de la realeza, puesto que en la cabeza residía la esencia personal del individuo y su destino (*iwà* u *orí inu*), su personalidad (*wú*) y su fuerza vital o autoridad (*àse*) (Drewal et al., 1989 y Blier, 2012).

Cuando se descubrieron estas piezas, a principios del S. XX, varios especialistas consideraron que eran producto de alguna otra civilización, como la griega, puesto que los prejuicios reinantes negaban la posibilidad de que una cultura africana pudiera haber hecho obras tan perfectas y de una belleza tan “clásica”, especulaciones, por supuesto, desmentidas posteriormente.

La escultura está hecha de una aleación de cobre y responde perfectamente a la técnica de la cera perdida, como las demás encontradas en Nigeria.

## QUESTIONES MÁS PARTICULARES

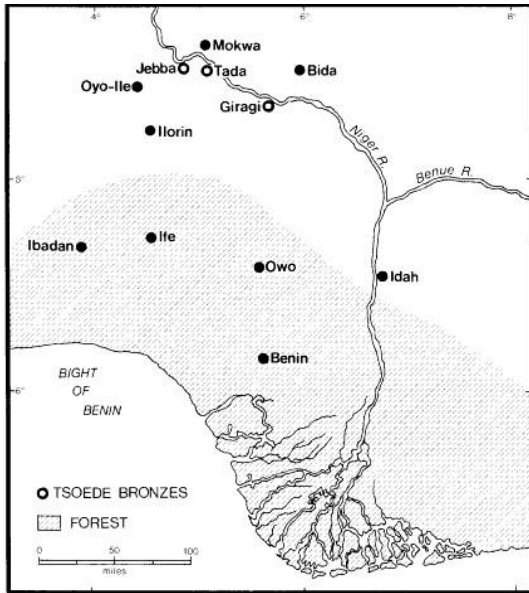
La postura de la pieza en cuestión, sin embargo, apunta hacia una única pieza encontrada en 1921, en el extremo norte del estado-reino de Ife, conocida como escultura Tada.



(Posible reconstrucción, Blier, 2012)

Las esculturas de Tada y de la isla de Jebba, a las orillas del río Níger, están relacionadas con los territorios de comercio alejados de Ife (Blier, 2012). Son conocidas como los bronce Tsoede, puesto que la tradición oral cuenta de que el fundador del estado-reino de Nupe, Tsoede, escapó de Idah en una canoa de bronce y distribuyó durante su viaje estas esculturas antes de fundar Nupe (S. XVI). La escultura sedente es única y una de la más realista del arte africano y pertenece a la tradición de Ife, a pesar de su posición asimétrica, rara en piezas africanas; la

escultura también es poco usual debido a las proporciones de la cabeza y las otras partes del cuerpo puesto que en otras esculturas de Ife la cabeza representa un cuarto de toda la figura, como mencionamos anteriormente hablando de la pieza que nos interesa (<http://www.all-art.org/history182.html>).



(Fraser, 1975)

Nuestra escultura tiene varios elementos que remiten a la escultura de Tada: una posición sedente muy parecida; un textil o paño que recubre la parte superior de las piernas en forma cuadriculada, la cual podría indicar que está hecho de cuentas; la cara sin marcas lineales y tras marcas lineales en el abdomen.

Sin embargo posee elementos muy distintos: la proporción de la cabeza se asemeja más a las esculturas conocidas de Ife, pero tiene rasgos mucho más pronunciados; la corona con penacho frontal, característica de los reyes y reinas de Ife; dos collares de cuentas gruesas; proporcionalmente mucho más reducidos; ambas manos alrededor de lo que parece ser un cetro; los dedos del pie derecho agarrando el tobillo izquierdo; la falta de un nudo o una decoración añadida al paño que recubre las piernas.



Trataremos de examinar algunos de estos elementos más en detalle:

- **Posición sedente:** como decíamos anteriormente, la escultura de Tada es una de las pocas que representa esta posición en el arte africano de esta región, sin embargo, muchos especialistas la remiten a una influencia de la cultura Nok (aprox. 500 B.C.-300 D.C.), al norte y anterior a la de Ife, donde esta postura era comúnmente retratada en esculturas en terracota (otros especialistas niegan esta relación; Drewal et al., 1989).



- **Dedos del pie derecho agarrando el tobillo izquierdo:** ¡definitivamente es uno de los detalles más curioso y magistral de esta escultura! Puede remitirnos a la escultura Nok de arriba (derecha), o bien a unas de las esculturas Ife más emblemática, la pareja real de Ita Yemoo (S. XI-XII), en donde el rey entrelaza su pie al tobillo de la reina.

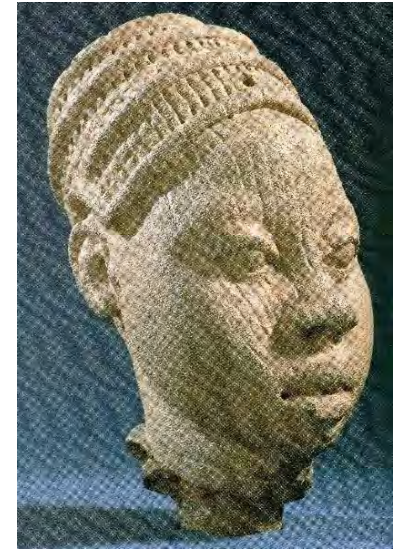


Figs. 46-47. Royal pair from Ita Yemoo. Brass. H. 28.57 cm. The face of the *oni* has subsequently been restored. Museum of Ife Antiquities, Nigeria. National Commission for Museums and Monuments (Willett 1967, fig. 10, pl. III). Photo Thomas Jacob.

(Herbert, 1993)



- **Corona con penacho frontal y collares:** la corona es bastante característica a pesar de su hechura un poco burda (las cuentas no están bien desdibujadas); tiene tres elementos circulares, al parecer más comunes en piezas masculinas, en lugar de cuatro, encontradas sobre esculturas de reinas, pero posicionadas de manera un poco diferente (ver por ejemplo foto de arriba y abajo)



El penacho frontal de la corona corresponde completamente a los representados en muchas cabezas y esculturas de Ife, sean estas femeninas o masculinas. Nuestro personaje tiene el broche del penacho en forma, al parecer, de círculos concéntricos (tampoco se pueden apreciar muy bien, quizá por el óxido que la recubre), lo que lo identifica con la dinastía Odudua, generalmente –pero no siempre- sin marcas lineales en la cara y más tardía de la dinastía Obatala, cuya característica son elementos de las diademas en forma de flores con 8 pétalos (para los humanos) o 16 pétalos (para los dioses) (Blier, 2012).

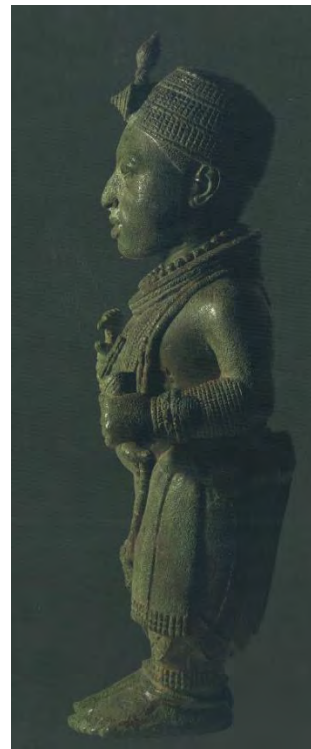


(Blier, 2012)

Sin embargo, en contraste con la corona, nuestro personaje solo tiene dos collares de cuentas gruesas, en fuerte contraste con los adornos y pectorales de otras esculturas representando la realeza de Ife. Este elemento podría indicar que el personaje es sí de familia real, pero todavía demasiado joven para llevar toda la parafernalia del cargo.



- **Manos y cetro:** hasta ahora no hemos podido identificar, en la bibliografía consultada, el objeto sujetado como cetro en las manos de nuestra pieza: podría ser una mano cerrada en puño con el pulgar extendido o bien la representación de la pata con cinco dedos del mítico gallo que esparció la tierra sobre las aguas y creó el mundo (Drewal et al., 1989); sin embargo, nuestra pieza tiene al parecer las marcas de seis dedos. Algo muy parecido se encuentra en varias esculturas de Ife que lo llevan en una mano, mientras que en la otra llevan un cuerno con medicinas de protección, ambos símbolos de poder y autoridad; las manos casi entrelazadas y sobrepuestas se encuentran también en una escultura encontrada en Tada.



<http://www.artlurker.com/2009/02/africa-at-wolfgang-roth-and-partners-fine-art/>  
<https://africa.uima.uiowa.edu/chapters/ancient-africa/ife/> Ife  
[British Museum.PDF](#)  
<http://hum.lss.wisc.edu/hjdrewal/TSOEDE.htm>



- **Avambrazos proporcionalmente mucho más reducidos:** también los encontramos en otras esculturas encontradas de la isla de Jebba, algunas de las cuales se identifican como una transición al arte de Benín, un estado-reino posterior a Ife, que sin embargo heredó su arte y pericia en la metalurgia.



(Fraser, 1975)



2. TADA, GARA IMAGE, NIGERIAN MUSEUM.



- **Ausencia de marcas lineales en cara:** las marcas faciales muy características en ciertas esculturas de cabezas y figuras están ausentes en nuestro personaje. Según algunos especialistas estas marcas representan escarificaciones (cicatrices queloides muy comunes como marcas de cultura en varias partes de África), mientras que otros las identifican con las tiras, incorporadas a las coronas, que cubren el rostro de los reyes para que su poder sagrado no afecte a los comunes mortales, o bien pinturas faciales utilizadas en ciertas ceremonias (Drewal et al. 1989). Sin embargo, no todas las cabezas y/o personajes tienen estas marcas, así que posiblemente su presencia o ausencia puede indicar una identidad étnica, un linaje o una dinastía en específico (ver Penacho frontal, en p. 9 de este documento; Blier, 2012), o un estado diferenciado de edad y estatus social.

Encontramos, sin embargo, tres marcas lineales en el abdomen de la escultura (no se pueden apreciar claramente en las fotos).





## QUESTIONES SOBRE LA AUTENTICIDAD

- Es muy difícil datar las piezas de la cultura Ife, puesto que la mayoría de los objetos fueron encontrados en lugares muy distintos a su lugar de origen, así que no pudieron ser analizados en las excavaciones por equipos especializados (Drewal et al., 1989 y Blier, 2012)

Esta pieza está hecha por la llamada aleación de cobre: pueden encontrarse elementos como estaño (*tin*, en inglés), zinc, latón (*brass*, en inglés) y plomo (*lead*, en inglés); si se le agrega estaño y plomo se obtiene bronce, mientras que con zinc se obtiene latón. Algunas de las piezas encontradas *en situ* tienen un elemento de lo más interesante, puesto que están hechas de casi puro cobre, un reto no alcanzado ni entre los antiguos griegos y romanos, ni por los fundidores chinos, puesto que el cobre es un metal muy difícil a la hora de trabajarlo y fundirlo, además de que se oxida muy fácilmente sin el añadido de otros metales para lograr bronce o latón, logrado por los fundidores de Ife (Blier, 2012

y Dewey, en <https://africa.uima.uiowa.edu/chapters/ancient-africa/ife/?start=4#essay>).



- Por otro lado, muchas de las piezas mencionadas fueron enterradas para preservalas frente a ataques (Blier, 2012) o bien incorporadas y utilizadas en rituales más recientes, donde piezas antiguas recobran cierta significación (Drewal et al., 1989). En estas imágenes vemos cabezas enterradas en altares o utilizadas en ceremonias dedicadas a los difuntos.



(Blier, 2012)



61. Egungun masquerader wearing a costume that includes an life head made in the Pavement Era. Few life works have been found in primary sites due to the continuous use of objects over the centuries. Antiquities found accidentally may be incorporated into later ensembles as here. Near Ife, Nigeria, 1970. Photograph by H. J. Drewal

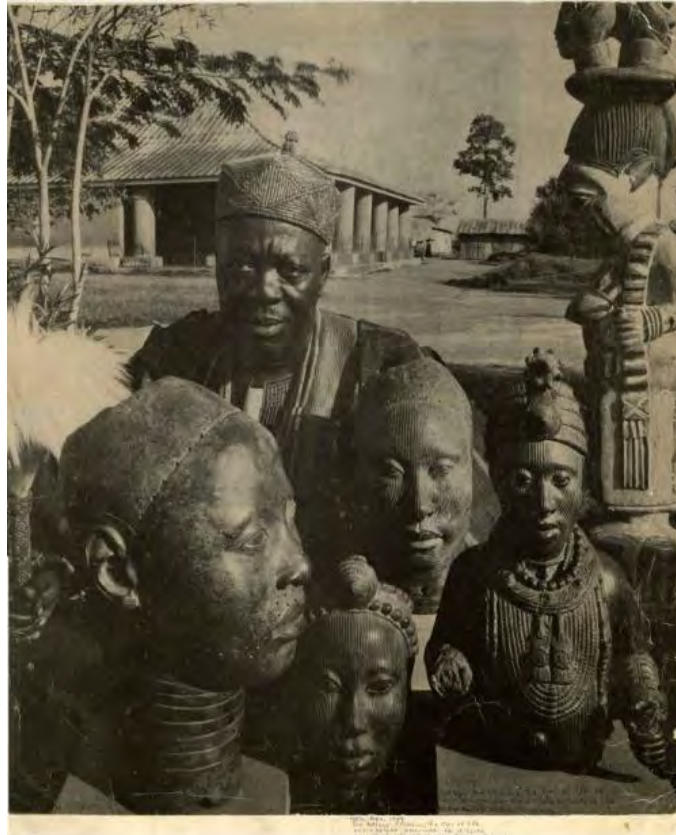
(Drewal et al., 1989)

Al parecer, también las piezas de los altares de Ile-Ife después de algunas amenazas (S. XVIII), fueron enterradas para que se salvaran así que, después de mucho tiempo, la ubicación de estas piezas quedó en el olvido (Blier, 2012), como las cabezas encontradas casualmente en Wunmonije en 1938 o en Ita Yemoo en 1957, al escavar para los fundamentos de un edificio.



[http://www.britishmuseumshoponline.org/content/ebiz/britishmuseumonlineshop/resources/books/Kingdom\\_of\\_Ife/files/assets/basic-html/page8.html](http://www.britishmuseumshoponline.org/content/ebiz/britishmuseumonlineshop/resources/books/Kingdom_of_Ife/files/assets/basic-html/page8.html)

Después de varios hallazgos, en 1938 el rey de Ife (*Oni*) empezó a recolectar todas las piezas antiguas que la gente encontraba durante sus excavaciones – fundamentos de casas, calles, pozos y demás- y las llevó a su palacio para poder conservarlas (<https://africa.uima.uiowa.edu/chapters/ancient-africa/ife/?start=1#essay>).



Oba Adesoji Aderemi, Ooni of Ife. Circa 1940

[http://kwekudee-tripdownmemorylane.blogspot.mx/2014/09/ife-people-ancient-artistic-highly\\_14.html](http://kwekudee-tripdownmemorylane.blogspot.mx/2014/09/ife-people-ancient-artistic-highly_14.html)

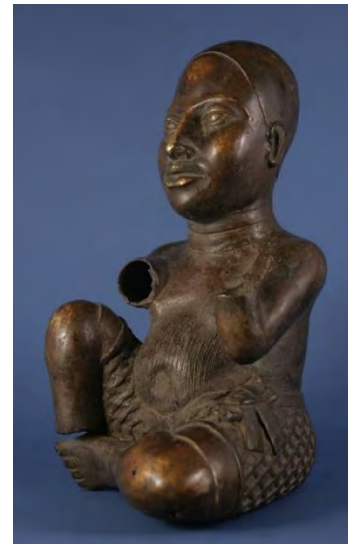
Según un peritaje podemos entender que la pieza que nos interesa fue probablemente enterrada por un largo periodo de tiempo por el deterioro avanzado de la parte inferior de la escultura y restos de tierra todavía presentes en la parte interna de la cabeza. Se indica, además, una alta presencia visible de cobre en la pieza mencionada.



- El lugar de proveniencia del objeto es el Pan African Market Shop (Ciudad del Cabo, Sudáfrica), un mercado del tipo la Ciudadela de la Ciudad de México donde, en diferentes locales, se venden artesanías de todo tipo provenientes de todas partes de África. Según las fotos encontradas en Internet, el lugar no parece ofrecer ningún tipo de pieza etnográfica auténtica, ni mucho menos antigua (<http://www.panafricanmarket.co.za/> y [https://www.tripadvisor.com.mx/Attraction\\_Review-g312659-d4067220-Reviews-Pan\\_African\\_Market-Cape\\_Town\\_Central\\_Western\\_Cape.html#photos;geo=312659&detail=4067220&ff=80297584&albumViewMode=hero&albumid=101&baseMediaId=80297584&thumbnailMinWidth=50&cnt=30&offset=-1&filter=7](https://www.tripadvisor.com.mx/Attraction_Review-g312659-d4067220-Reviews-Pan_African_Market-Cape_Town_Central_Western_Cape.html#photos;geo=312659&detail=4067220&ff=80297584&albumViewMode=hero&albumid=101&baseMediaId=80297584&thumbnailMinWidth=50&cnt=30&offset=-1&filter=7)).



- En línea se ofrecen muchas piezas más o menos fieles a la pieza que nos interesa o piezas parecidas, sin embargo son efectivamente reproducciones claramente reconocibles. Algunos ejemplos:



Replica seated figure, Tada (Pinterest)

<https://www.african-art-artmorello.com/product/tada-bronze-sculpture/>



[http://www.antiques.com/classified\\_items.php?SeArChItEmS=&startrage=&endrange=&catid=321&GoPageNo=16](http://www.antiques.com/classified_items.php?SeArChItEmS=&startrage=&endrange=&catid=321&GoPageNo=16)

<http://www.barakatgallery.com/store/index.cfm/FuseAction/ItemDetails/UserID/0/CFID/60352263/CFTOKEN/73844004/CategoryID/43/SubCategoryID/1018/ItemID/26648.htm>

<http://www.barakatgallery.com/store/index.cfm/FuseAction/ItemDetails/UserID/0/CFID/60339598/CFTOKEN/29364009/CategoryID/43/SubCategoryID/1018/ItemID/27445.htm>



<https://subastas.catawiki.es/kavels/3774041-levensgroot-afrikaans-oni-konings-hoofd-in-brons-ile-ife-nigeria-regio-ife-city>

<https://auction.catawiki.com/kavels/8371177-huge-benin-statues-oni-royal-couple-ife-nigeria-r-gion-ife-city> <http://www.dandbafricanvillageart.com/Slide-Show.html>

## A MANERA DE CONCLUSIÓN

- En 1997 el ICOM (Consejo Internacional de Museos, por su sigla en inglés) lanza una alerta sobre las excavaciones abusivas, el robo y el tráfico ilegal de objetos provenientes de África, con un apartado específico sobre piezas del estado-reino de Ife, actual Nigeria, entre otros (<http://archives.icom.museum/redlist/afrique/english/page02.htm>).

**The looting of archaeological items and the destruction of archaeological sites in Africa are a cause of irreparable damage to African history and hence to the history of humankind.** Whole sections of our history have been wiped out and can never be reconstituted. These objects cannot be understood once they have been removed from their archaeological context and divorced from the whole to which they belong. Only professional archaeological excavations can help recover their identity, their date and their location. But so long as there is demand from the international art market these objects will be looted and offered for sale.

**In response of this urgent situation, a list of categories of African archaeological objects particularly at risk from looting was drawn up at the Workshop on the Protection of the African Cultural Heritage held in Amsterdam from 22 to 24 October 1997.** Organized by ICOM (International Council of Museums), within the framework of its AFRICOM program, it brought together professionals from African, European and North American museums to set up a common policy for fighting against the illicit traffic in African cultural property, and to promote regional and international agreements.

**Ife terracotta and bronzes**

**(Nigeria) Ife Head, terracotta**

**Ife Head**



**Oni, bronze**



**of an**

### Provenance

The regions of Ife and Owo, South-West Nigeria.

### Characteristics

Ife, as capital and religious centre of South-West Nigeria, was one of the first cities to emerge at this latitude at the end of the first millennium AD. Substantial numbers of anthropomorphic and zoomorphic sculptures (elephants, rams, etc.) mainly in terracotta, but also in brass, were produced in the region between the 11th and the 15th centuries. Human and animal representations with the same characteristics were also added in high-relief on spherical pottery. All these items are known on the market as "Ife art", although they may come from other cities such as Owo. These brass objects (commonly known as bronze) are strikingly realistic, although they are almost certainly idealised portraits of dead kings or Oni. In most cases, they are isolated life-sized heads, sometimes busts broken off, and exceptionally full length figurines around 50 cm high, crowned and wearing heavy necklaces. Some heads are circled with a diadem, whereas others exhibit perforations around the skull and on occasions on the neck, chin and around the mouth. The terracotta heads are far more numerous and varied. Their height ranges from 25 cm to close to life-size. Effigies of bodies, whole or fragmented, have also been found elsewhere. The heads from Owo generally carry headgear in the place of diadems, and many of them are gagged. Some of the faces, whether made of brass or terracotta, carry vertical parallel incisions. Alongside these naturalistic figures, some highly abstract human heads were produced. On a cone, a mouth has been gouged out, and eyes are represented in the form of round holes. A number of horn-like excrescences emerge from the top of the skull.

### The urgency of the situation




The policy adopted by the Nigerian authorities from 1945 onwards, of keeping the local population informed, has led to the setting-up of public collections of Ife works found during excavations or given by the king or local inhabitants if the objects were discovered during construction work. But the scarcity value of items now available on the market, combined with rising demand over the last few years, has been an incentive to violence and robbery on a massive scale from Nigerian museums. Between April 1993 and November 1994, some forty items were stolen from the Ife museum. Between May 1993 and May 1997, security staff in the Owo museum were savagely attacked, one killed and others seriously wounded. In the last ten years, dozens of objects of this kind have appeared on the art market in Europe and North America. However, three terracotta heads stolen from the Ile-Ife National Museum were recovered in Paris, and restituted to Nigeria in 1996.

---

**National and international legislation protecting these objects:**

- *Nigerian Prohibition Law on non-exportation of antiquities*, Government decrees of 1974 and 1979 (*National Commission for Museums and Monuments Decree N° 77, 1979*).
- [UNESCO Convention of 1970](#) *on the Means of Prohibiting and Preventing the Illicit Import, Export and Transfer of Ownership of Cultural Property*, ratified by Nigeria on 24 January 1972, in force on 24 April 1972.

- 
- A través de las fuentes secundarias como publicaciones y noticias en línea nos es imposible conocer todo el espectro y la producción de piezas rituales de la cultura Ife encontradas hasta hoy, así que desconocemos si la pieza dictaminada pueda haber sido hallada en algún sitio arqueológico de Nigeria

y después reproducida con la técnica de la cera perdida y sometida a algún enterramiento para que cobrara la pátina que ahora presenta.

Sin embargo, por el dictamen y nuestro propio dictamen curatorial de los elementos iconográficos y contextuales de la escultura, llegamos a la conclusión de que esta pieza puede tener un origen dudoso y ser producto de algún tipo de saqueo arqueológico, pillaje y/o tráfico de objetos antiguos. Consideramos necesario, por tanto, **considerarla como un bien cultural importante para el pueblo Yoruba de Nigeria** y sugerimos los siguientes pasos:

- 1- **Que la escultura quede bajo el resguardo del Museo Nacional de las Culturas (INAH), mientras no se despejen las dudas sobre su origen, además de tratar de conservar la pieza de la mejor manera posible.**
- 2- **Que la escultura pueda ser valorada por un especialista en arte de Ife como Henry John Drewal (Universidad de Wisconsin) o Suzanne Preston Blier (Universidad de Harvard), o algún otro especialista recomendado por el mismo ICOM, notificando además el decomiso de la pieza en cuestión.**

**2- Que la escultura pueda ser sometida, de ser posible, a un análisis más específico sobre su composición estructural, como la metalografía, y a una datación de metales, conocido como voltamperometría de micropartículas** (no sé si ya existe en México; <http://www.agenciasinc.es/Noticias/Crean-un-metodo-de-datacion-arqueologica-de-objetos-de-cobre-y-bronce>).

## **Bibliografía**

BLIER, Suzanne Preston

2012 *Art and Risk in Ancient Yoruba. Identity and Politics at Ife, c. 1300*, Cambridge Univ. Press

2012 “Art in Ancient Ife, Birthplace of the Yoruba”, en *African Art*, Vol. 45, N° 4

DEWEY, William, en <https://africa.uima.uiowa.edu/chapters/ancient-africa/ife/>

DREWAL, Henry John; PEMBERTON III, John & ABIODUN, Rowland

1989 *Yoruba. Nine Centuries of African Art and Thought*, The Center for African Art-Harry N. Abrams

FRASER, Douglas

1975 "The Tsoede Bronzes and Owo Yoruba Art", en *African Arts*, Vol. 8, N° 3

HERBERT, Eugenia W.

1993 *Iron, Gender, and Power. Riruals of Transformation in African Societies*, Indian Univ. Press